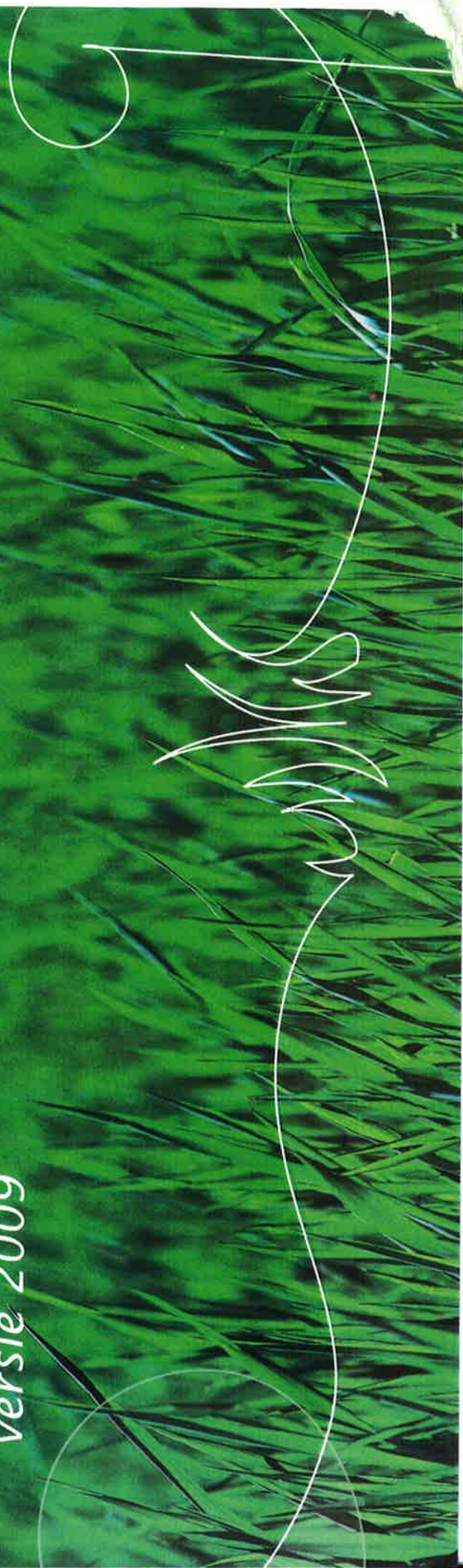


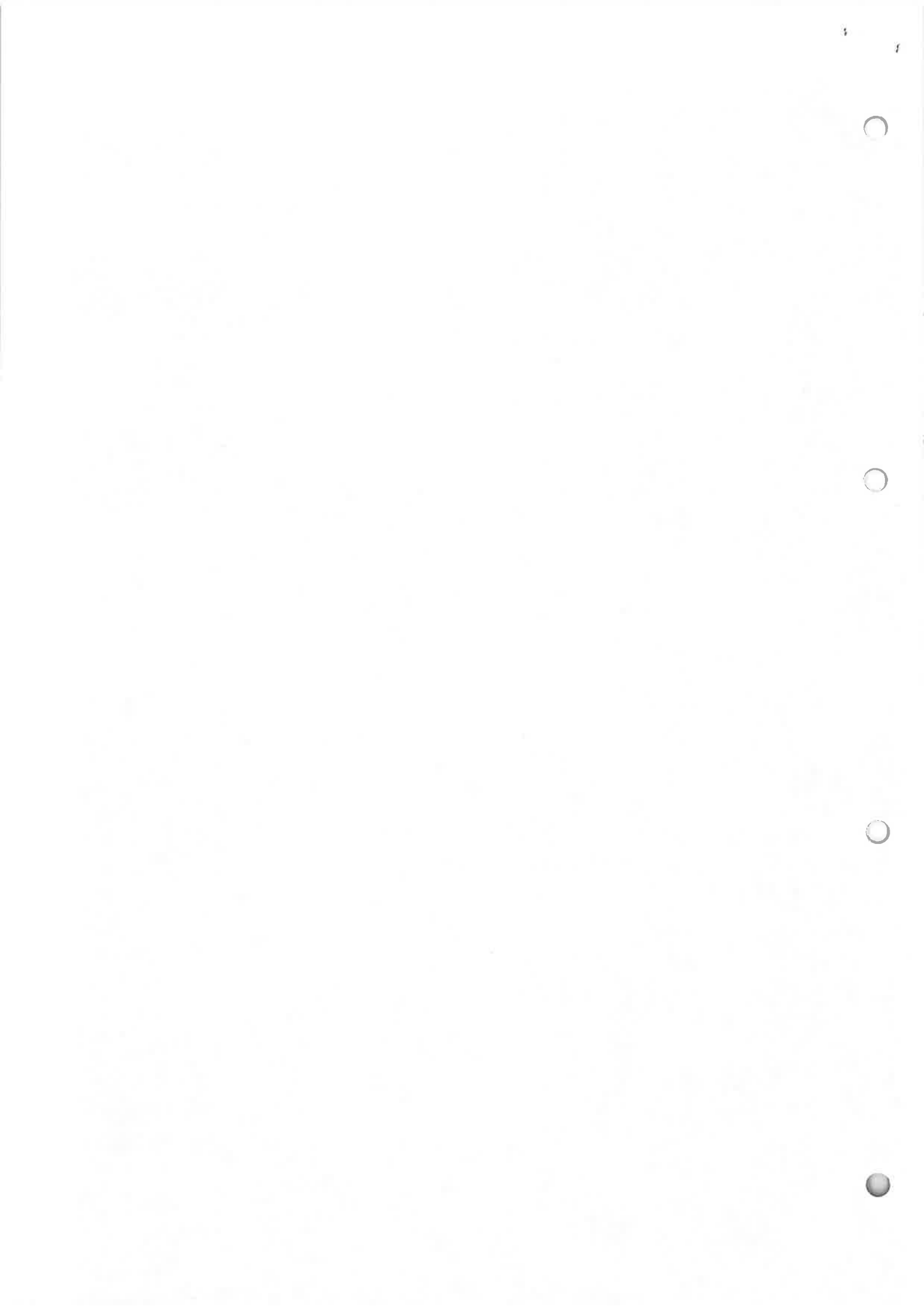
gemeente Tilburg



Kwaliteitscatalogus beheer openbare ruimte

versie 2009





Kwaliteitscatalogus beheer openbare ruimte

Versie 2009

Gecontroleerd door Beheer en onderhoud
Datum en paraaf:

Niets uit deze uitgave mag worden verveelvoudigd, verspreid of openbaar worden gemaakt, zonder voorafgaande schriftelijke toestemming van Beheer en onderhoud.





1 Begrippenlijst

In dit deel is de begrippenlijst opgenomen. In de begrippenlijst zijn begrippen opgenomen die gebruikt worden in het beeldbestek onderhoud groen en schoonhouden openbaar gebied van de Gemeente Tilburg.

Afvalinzamelsysteem

Gebruikte inzamelmiddel voor restafval.

Blokhagen

Een haag bestaande uit meerdere rijen. De hoogte en breedte worden door middel van knippen in vorm gehouden.

Bodembedekkende heesters

Heesters, coniferen en vaste planten die door hun natuurlijke groeiwijze of plantafstand de bodem volledig bedekken, er wordt hierbij een maximale hoogte van 60 cm gehanteerd. Het beheer en de plantsoorten zijn er op gebaseerd dat de beplantingsvakken snel bedekt zijn.

Bomen

Een houtachtig gewas (loofboom of conifeer) met een groot wortelgestel en een enkele, stevige, houtige en zich secundair verdikkende, overblijvende stam, die zich op zekere hoogte boven de grond vertakt. Bij de bomen is een onderverdeling in beheergroepen op basis van een tweetal factoren, namelijk de standplaats en de vorm van de boom. De standplaats kan zijn: Verharding, gras of beplanting.

Bosplantsoen

Een houtachtige beplanting waarin struikvormers en boomvormers kunnen voorkomen, in meer of mindere mate bestaat bosplantsoen uit inheemse beplanting. Bomen worden niet individueel aangegeven tenzij deze deel uitmaken van laanbeplanting of zichtbaar afzonderlijk onderhoud behoeven. Bosplantsoen kent een onderverdeling in twee beheergroepen op basis van de leeftijd van het bosplantsoen. De klassen zijn: 0-3 jaar of 3 jaar en ouder.

Botanische rozen

Niet-veredelde rozen, zoals heesterachtige- en trosrozen. Enkele oude beken- de vormen zijn de Rosa rugosa (rozenbottel) en de Rosa canina (hondsroos).

Bovengrondse container

Container geplaatst op of tot een diepte van ten hoogste 0,50 m onder het maaiveld.

Drijfvuil

Zwerfafval dat zich bevindt in een watergang of vijver.



Elementverharding

Verhardingen die bestaan uit losse elementen die in een bepaald verband zijn aangebracht, zoals klinkers, tegels en dergelijke.

Extensief gras

Gras dat gekleefd wordt en blijft liggen.

Fijn zwerfafval

Zwerfafval, met een hoogte, breedte, lengte of diameter kleiner dan 0,10 m en groter of gelijk aan 0,01 m. Dit geldt niet voor kauwgom.

Gazon

Gras dat kan dienen als siergazon, speelgazon en trapveld.

Gesloten opgaande heesters

Heesters en coniferen, waarbij de bloei van ondergeschikt belang is en die door hun opgaande groei en breedtegroei enkele jaren na aanplant gesloten zijn.

Gesloten verharding

Verharding dat bestaat uit een aaneengesloten verharding van ter plekke aangebracht aanvankelijk flexibel materiaal, zoals bijvoorbeeld asfalt en beton. Hierbij is geen sprake van open voegen.

Goot

Onderdeel van verharding met een waterafvoerende functie en de strook van 0,5 m langs de kantopsluiting van het verhardingsoppervlak.

Grof zwerfafval

Afval met een hoogte, breedte, lengte en/of diameter groter dan of gelijk aan 0,10 m en een volume niet groter dan 0,5 m³.

Hagen

Gesloten lijnvormige beplantingen van houtachtige gewassen, die in een enkele rij geplant staan. Hagen hebben een duidelijke scheidende functie. De hoogte en breedte worden door middel van knippen in vorm gehouden.

Halfverharding

Verharding welke bestaat uit gestorte materialen, zoals bijvoorbeeld gralux, gebroken puin, grind, snippers, schors en zand etc.

Hondenloopzone

Een duidelijk afgebakend terrein (bij voorkeur door middel van bebording) waar honden los mogen lopen, maar waar wel een opruimplicht geldt voor de hondenzitter. Er dienen hondenpoepcontainers aanwezig te zijn voor hondenbezitters om de hondenpoep in te deponeren.

Hondenuitlaatplaats

Een duidelijk afgebakend terrein (bij voorkeur door middel van bebording) waar geen opruimplicht geldt voor de hondenbezitter. Deze locaties moeten groot genoeg zijn en regelmatig worden gereinigd.

Inkomensniveau

Indeling op basis van gemiddeld inkomen per inkomensontvanger op buurtniveau met behulp van gegevens van het Centraal Bureau voor de Statistiek.

Kolken

De straat-, trottoir- en gootkolken van verschillende typen in fabrikaat en afmetingen.



Meetelement

Een binnen een meetlocatie gelegen element, vastgesteld in stuks, waarvan het kwaliteitsniveau wordt vastgesteld.

Meetlocatie

Een door de opdrachtgever vastgelegd gebied, waarbinnen opnames worden verricht ten behoeve van de vaststelling van het kwaliteitsniveau.

Meetstrook

Een binnen een meetlocatie gelegen strook, vastgesteld in m¹, waarvan het kwaliteitsniveau wordt vastgesteld.

Meetvak

Een binnen een meetlocatie gelegen vak, vastgesteld in m², waarvan het kwaliteitsniveau wordt vastgesteld.

Minicontainer

Verrijdbare, tweewielige container met een inhoud van 60 tot 360 l.

Niet gesloten opgaande heesters

Heesters en coniferen die een open structuur hebben.

Obstakel

Straat- en verkeersmeubilair of bomen geplaatst in/op de verharding, beplanting of gras.

Ondergrondse container

Container geplaatst onder maaiveld, met uitzondering van het inwerpgedeelte.

Onkruid

Ongewenste vegetatie (inclusief kruiddachtige en houtachtige zaailingen en opschot), waarvan uitgesloten mos en algenbegroeiing.

Opschot

Groeiopontontwikkeling vanuit de wortel.

Pol

Onkruid met een breedte, lengte en of diameter groter dan of gelijk aan 0,10 m.

Reinigen van kolken

Alle zand, stenen, hout, bladeren, enz. uit de kolk verwijderen en de inloopopening over de breedte van de kolk vrijmaken van zand, zwerfafval, bladafval, enz. zodat het hemelwater ongehinderd de kolk kan instromen.

Schraal gras

Gras dat gemaaid en geruimd moet worden.

Stedelijkheidsklasse

Indeling op basis van omgevingsadressendichtheid per buurt of gemeente met behulp van gegevens van het Centraal Bureau voor de Statistiek.

Straatvuil

Organisch materiaal, zoals bladeren, bloesem, en anorganisch materiaal, zoals zand, grond, op wegen en verharde terreinen.

Struikrozen

Vereelde rozen. Een veel voorkomende cultivar is de theehybride. Struikrozen zijn geschikt voor kleurrijke vakken, grote perken en sierparken.



Vaste planten

Planten die jaarlijks bovengronds afsterven maar in de ondergrondse delen voldoende reservevoedsel vastleggen om in het volgende voorjaar weer uit te lopen.

Veegvuil

Afval met een hoogte, breedte, lengte of diameter kleiner dan 0,01 m.

Verharding

Alle paden, wegen, parkeerterreinen, pleinen, enz. Er worden drie typen verharding onderscheiden, namelijk: Gesloten verharding, elementverharding en halfverharding.

Verkeersgeleider

Verkeersgeleidende onderdelen in de verharding om de verschillende wegonderdelen in de verharding te scheiden.

Wisselperken

Perken met daarin één- of tweejarig, bollen en knollen.

Waterlot/stamlot

Groeiopontontwikkeling vanuit de stam.

Zwerfafval

Afval dat door mensen is weggegooid of achtergelaten op plaatsen die daarvoor niet bestemd zijn en afval dat door indirect toedoen of nalatigheid van mensen op zulke plaatsen terecht is gekomen, inclusief vuurwerk(resten).



2 Beelden en bijbehorende technische beschrijvingen t.b.v. de uitvoering van het beheer

In het tweede deel van de catalogus worden de verschillende beelden per beheergroep getoond. Het beeld geeft het ingrijpmoment per bewerking weer; de ene keer in de vorm van percentages en de andere keer in de vorm van bijvoorbeeld hoogtes of eenheden. Het mag duidelijk zijn dat de beelden op zich niet altijd voldoende zijn om een éénduidige mening te vormen over het ingrijpmoment van een bewerking per beheergroep. Om die éénduidigheid te verkrijgen is er bij elk beeld een beschrijving geplaatst die de normen en de manier van keuren aangeeft.

Beelden en bijbehorende technische beschrijvingen	pagina
2.1 ■ Verhardingen	9
2.2 ■ Bomen	17
2.3 ■ Grassen	19
2.4 ■ Beplanting	21
2.5 ■ Meubilair	27





Verharding | open verharding | elementverharding | onkruid

Norm:

A+



A



B



C



D

Bedekking voegen:

≤ 5 %

≤ 15 %

≤ 15 %

≤ 40 %

Lengte onkruid:

≤ 0,15 m

≤ 0,50 m

≤ 1,00 m

Lengte onkruid:≤ 3 st. met een lengte > 0,10 m per 100 m²≤ 5 st. met een lengte > 0,10 m per 100 m²≤ 5 st. met een lengte > 0,20 m per 100 m²≤ 5 st. met een lengte > 0,20 m per 100 m²≤ 30 st. met een lengte > 0,30 m per 100 m²**Pollen:**0 per 100 m²0 per 100 m²≤ 100 st. per 100 m²≤ 100 st. per 100 m²≤ 200 st. per 100 m²**Verzamelde resten:**

Er mogen geen hopen voorkomen.

Er mogen geen hopen voorkomen.

Er mogen geen hopen voorkomen.

Er mogen geen hopen voorkomen.

Er mogen geen hopen voorkomen.

Meetmethode:

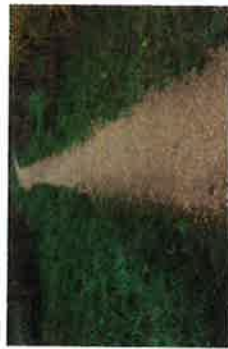
Onkruid op verhardingen wordt beoordeeld aan de hand van de lengte van het onkruid, het aantal pollen en het bedekkingspercentage van de voegen. De te beoordelen oppervlakte is 100 m². Is een meetvak kleiner dan 100 m², dan wordt het als één meetvak beschouwd. Het keuren geschiedt op een aantal door opdrachtgever willekeurig gekozen meetlocaties.



Verharding | open verharding | halfverharding | onkruid

Norm:

A+



Bedekking:

≤ 1 % van het oppervlak

≤ 1 % van het oppervlak

≤ 5 % van het oppervlak

≤ 5 % van het oppervlak

<50 % van het oppervlak

Lengte onkruid:

≤ 0,15 m

≤ 0,25 m

≤ 0,50 m

≤ 0,50 m

≤ 1,00 m

Lengte onkruid:

≤ 3 st. met een lengte > 0,10 m per 100 m²

≤ 5 st. met een lengte > 0,10 m per 100 m²

≤ 5 st. met een lengte > 0,20 m per 100 m²

≤ 5 st. met een lengte > 0,20 m per 100 m²

≤ 30 st. met een lengte > 0,30 m per 100 m²

Pollen:

0 per 100 m²

0 per 100 m²

≤ 100 st. per 100 m²

≤ 100 st. per 100 m²

200 st. per 100 m²

Verzamelde resten:

Er mogen geen hopen voorkomen.

Er mogen geen hopen voorkomen.

Er mogen geen hopen voorkomen.

Er mogen geen hopen voorkomen.

Er mogen geen hopen voorkomen.

Meetmethode:

Onkruid op verhardingen wordt beoordeeld aan de hand van de hoogte van het onkruid, het aantal pollen en het bedekkingspercentage van het oppervlak. De te beoordelen oppervlakte is 100 m². Is een meetvlak kleiner dan 100 m², dan wordt het als één meetvlak beschouwd. Het keuren geschiedt op een aantal door opdrachtgever willekeurig gekozen meetlocaties.



Verharding | veegvuil

Norm:

A+



A



B



C



D



Volume (exclusief de goot)

 $\leq 0,1 \text{ dm}^3 \text{ per m}^2$ $\leq 0,1 \text{ dm}^3 \text{ per m}^2$ $\leq 0,2 \text{ dm}^3 \text{ per m}^2$ $\leq 0,2 \text{ dm}^3 \text{ per m}^2$ $\leq 0,4 \text{ dm}^3 \text{ per m}^2$

Volume goot:

 $\leq 0,2 \text{ dm}^3 \text{ per m}^2$ $\leq 0,2 \text{ dm}^3 \text{ per m}^2$ $\leq 0,8 \text{ dm}^3 \text{ per m}^2$ $\leq 0,8 \text{ dm}^3 \text{ per m}^2$ $\leq 1,6 \text{ dm}^3 \text{ per m}^2$

Na het vegen:

Gehele oppervlak is vrij van veegvuil en zwerfafval.

Gehele oppervlak is vrij van veegvuil en zwerfafval.

Gehele oppervlak is vrij van veegvuil en zwerfafval.

Gehele oppervlak is vrij van veegvuil en zwerfafval.

Gehele oppervlak is vrij van veegvuil en zwerfafval.

Inlaten kolken:

Vrij van straat- en veegvuil.

Vrij van straat- en veegvuil.

Vrij van straat- en veegvuil.

Vrij van straat- en veegvuil.

Vrij van straat- en veegvuil.

Verzamelde resten:

Er mogen geen hopen voorkomen.

Er mogen geen hopen voorkomen.

Er mogen geen hopen voorkomen.

Er mogen geen hopen voorkomen.

Er mogen geen hopen voorkomen.

Meetmethode:

Straat- en veegvuil worden gemeten aan de hand van de hoeveelheid straat- en veegvuil (volume) dat in de goot of op het verhardingsoppervlak ligt per m². De te beoordelen oppervlakte is 10 m². Is een meetvak kleiner dan 10 m², dan wordt het als één meetvak beschouwd. De breedte van het meetvak bedraagt minimaal 0,5 m. Het keuren geschiedt op een aantal door opdrachtgever willekeurig gekozen meetlocaties.



Verharding | zwerfafval

Norm:

A+



D



Fijn zwerfafval ($\leq 10\text{cm}$):

≤ 5 st. per m^2

n.v.t.

Grof zwerfafval ($> 10\text{cm}$):

0 st. per 10 m^2 (zwerfafval moet binnen 2 uur na constatering opgeruimd zijn).

≤ 3 st. per 10 m^2

n.v.t.

≤ 3 st. per 10 m^2

n.v.t.

≤ 6 st. per 10 m^2

n.v.t.

≤ 6 st. per 10 m^2

Na reiniging:

Gehele oppervlakte is vrij van zwerfafval en veegvuil.

Gehele oppervlakte is vrij van grof zwerfafval.

Gehele oppervlakte is vrij van grof zwerfafval.

Gehele oppervlakte is vrij van grof zwerfafval.

Gehele oppervlakte is vrij van grof zwerfafval.

Meetmethode:

De eenheden zwerfafval worden gemeten per oppervlakte-eenheid. De minimaal te beoordelen oppervlakte is volgens de RAW-standaard 2005 100 m^2 . Is een meetvak kleiner dan 100 m^2 , dan wordt het als één meetvak beschouwd. De breedte van het meetvak bedraagt minimaal $0,5 \text{ m}$. Het keuren geschiedt op een aantal door opdrachtgever willekeurig gekozen meetlocaties.



Verharding | uitwerpselen**Norm:**

A+



A

n.v.t.

B

n.v.t.

C

n.v.t.

D

n.v.t.

Uitwerpselen

0 st. per 100 m² (uitwerpselen moet binnen 2 uur na constatering opgeruimd zijn).

n.v.t.

n.v.t.

n.v.t.

Na reiniging:

Gehele oppervlak is vrij van uitwerpselen.

n.v.t.

n.v.t.

n.v.t.

Meetmethode:

Uitwerpselen worden gemeten per oppervlakte-eenheid. De minimaal te beoordelen oppervlakte is 100 m². Is een meetvak kleiner dan 100 m², dan wordt het als één meetvak beschouwd. Het keuren geschiedt op een aantal door opdrachtgever willekeurig gekozen meetlocaties. Binnen dit oppervlak mag geen overschrijding voorkomen.



Verharding | kauwgomvlekken

Norm:

A	B	C	D
n.v.t.	n.v.t.	n.v.t.	n.v.t.



Kauwgomvlekken:

≤ 3 st. per 1 m² n.v.t.

Na reiniging:

Gehele oppervlakte is vrij van vlekken en kauwgom. n.v.t.

n.v.t.

n.v.t.

n.v.t.

n.v.t.

Meetmethode:

Het percentage vlekken wordt gemeten per oppervlakte-eenheid. De minimaal te beoordelen oppervlakte is 100 m². Is een meetvak kleiner dan 100 m², dan wordt het als één meetvak beschouwd. Het keuren geschiedt op een aantal door opdrachtgever willekeurig gekozen meetlocaties. Binnen dit oppervlak mag geen overschrijding voorkomen.



Verharding | olie- of vetvlekken

Norm:

A+

A



n.v.t.

B

n.v.t.

C

n.v.t.

D

n.v.t.

Bedecking olie- of vetvlekken:

≤ 3 st. per 1 m²

n.v.t.

n.v.t.

n.v.t.

n.v.t.

Na reiniging:

Gehele oppervlakte is vrij van vlekken en kauwgom.

n.v.t.

n.v.t.

n.v.t.

n.v.t.

Meetmethode:

Het percentage vlekken wordt gemeten per oppervlakte-eenheid. De minimaal te beoordelen oppervlakte is 100 m². Is een meetvak kleiner dan 100 m², dan wordt het als één meetvak beschouwd. Het keuren geschiedt op een aantal door opdrachtgever willekeurig gekozen meetlocaties. Binnen dit oppervlak mag geen overschrijding voorkomen.





Groen | boomspiegel | onkruid

Norm:

A+



A



B



C



D

Bedekking:

≤ 20 % van boomspiegel

≤ 40 % van boomspiegel

≤ 40 % van boomspiegel

≤ 40 % van boomspiegel

≤ 40 % van boomspiegel

Lengte onkruid:

≤ 0,10 m

≤ 0,30 m

≤ 0,30 m

≤ 0,30 m

≤ 0,30 m

Zodenvorming:

Er mag geen zodenvorming voorkomen.

Er mag geen zodenvorming voorkomen.

Er mag geen zodenvorming voorkomen.

Er mag geen zodenvorming voorkomen.

Er mag geen zodenvorming voorkomen.

Bedekking verspreide resten:

≤ 10 % van boomspiegel

≤ 25 % van boomspiegel

≤ 25 % van boomspiegel

≤ 25 % van boomspiegel

≤ 25 % van boomspiegel

Verzamelde resten:

Er mogen geen hopen voorkomen.

Er mogen geen hopen voorkomen.

Er mogen geen hopen voorkomen.

Er mogen geen hopen voorkomen.

Er mogen geen hopen voorkomen.

Meetmethode:

Onkruidbegroeiing in de boomspiegel in verharding wordt per meetelement gemeten aan de hand van de bedekkingsgraad of de hoogte van het onkruid. Het keuren geschiedt op een aantal door opdrachtgever willekeurig gekozen meetlocaties.



Groen | bomen in gras | bijmaaien in gazon

Norm:

A+



D

Hoogte gras binnen een straal van 0,50 m.:

> 3 cm en ≤ 12 cm

> 3 cm en ≤ 18 cm

> 3 cm en ≤ 18 cm

> 6 cm en ≤ 24 cm

Bomen met stamomtrek > 0,65 m.:

Tot aan stam bijmaaien.

Tot aan stam bijmaaien.

Tot aan stam bijmaaien.

Tot aan stam bijmaaien.

Bomen met stamomtrek < 0,65 m.:

Tot 5 cm rondom stam bijmaaien.

Tot 5 cm rondom stam bijmaaien.

Tot 5 cm rondom stam bijmaaien.

Tot 5 cm rondom stam bijmaaien.

Verzamelde resten:

Er mogen geen hopen voorko-
men.

Er mogen geen hopen voorko-
men.

Er mogen geen hopen voorko-
men.

Er mogen geen hopen voorko-
men.

Er mogen geen hopen voorko-
men.

Meetmethode:

Grashoogte rondom bomen in het gras met de kwaliteitsniveaus A+, A, B, C en D wordt per meetelement gemeten aan de hand van hoogte van het gras. Het keuren geschiedt op een aantal door de opdrachtgever willekeurig gekozen meetlocaties.



Norm:

A+



A



B



C



D

Gras hoogte:

> 3 cm en ≤ 6 cm

> 3 cm en ≤ 6 cm

> 3 cm en ≤ 9 cm

> 3 cm en ≤ 9 cm

> 6 cm en ≤ 12 cm

Gras hoogte rondom obstakels met een straal van 0,2 m:

> 3 cm en ≤ 12 cm

> 3 cm en ≤ 12 cm

> 3 cm en ≤ 18 cm

> 3 cm en ≤ 18 cm

> 6 cm en ≤ 24 cm

Langs randen van verharding en beplanting:

> 3 cm en ≤ 12 cm

> 3 cm en ≤ 12 cm

> 3 cm en ≤ 18 cm

> 3 cm en ≤ 18 cm

> 6 cm en ≤ 24 cm

Bedekking verspreide resten:

Er mogen geen hopen voorkomen.

Er mogen geen hopen voorkomen.

Er mogen geen hopen voorkomen.

Er mogen geen hopen voorkomen.

Er mogen geen hopen voorkomen.

Meetmethode:

Het maaien van het gras wordt beoordeeld aan de hand van de hoogte van het gras. Deze meting wordt uitgevoerd door het leggen van een A4-papier (gewicht: 80 g/m²) op het gras, waarna bij de 4 hoekpunten van het papier t.o.v. de grond wordt gemeten. Het gemiddelde van de 4 hoekpunten wordt beschouwd als de gemiddelde hoogte van het gras. De opdrachtgever bepaalt de plaats in het meetvak waar deze meting wordt uitgevoerd. Voor het uitvoeren van de meting mag de opdrachtgever het gras harken. De te beoordelen oppervlakte is 100 m². Is een meetvak kleiner dan 100 m², dan wordt het als één meetvak beschouwd. Het keuren geschiedt op een aantal door opdrachtgever willekeurig gekozen meetlocaties.



Groen | gras | zwerfafval

Norm:

A+



D

Grof zwerfafval:

3 st. per 10 m²

3 st. per 10 m²

5 st. per 10 m²

5 st. per 10 m²

Fijn zwerfafval:

n.v.t.

n.v.t.

n.v.t.

n.v.t.

Na reiniging:

Gehele oppervlakte is vrij van grof zwerfafval.

Gehele oppervlakte is vrij van grof zwerfafval.

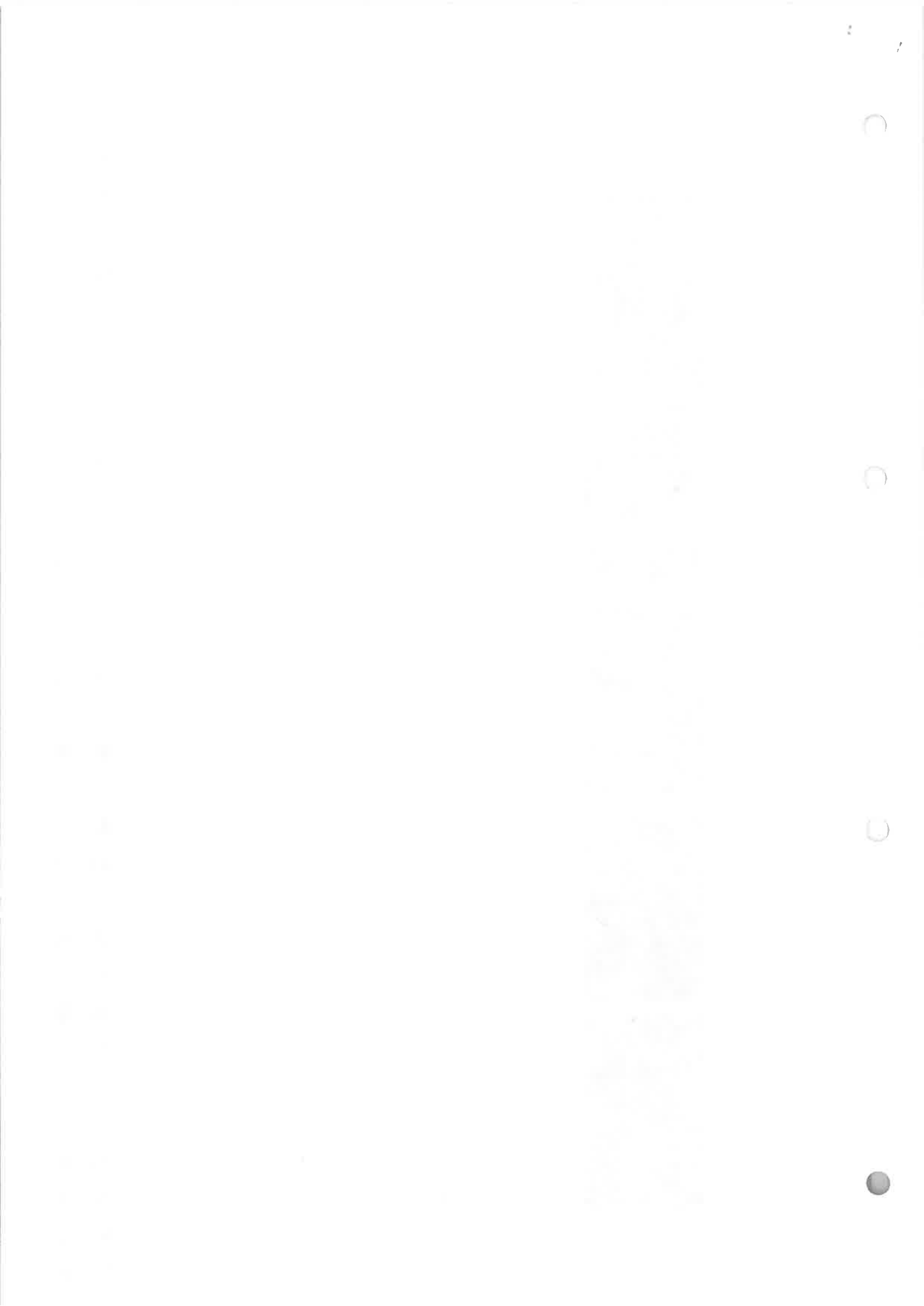
Gehele oppervlakte is vrij van grof zwerfafval.

Gehele oppervlakte is vrij van grof zwerfafval.

Gehele oppervlakte is vrij van grof zwerfafval.

Meetmethode:

De eenheden zwerfafval worden gemeten per oppervlakte-eenheid. De te beoordelen oppervlakte is 10 m². Is een proefoppervlak kleiner dan 10 m², dan wordt het als één meetvak beschouwd. Het keuren geschiedt op een aantal door opdrachtgever willekeurig gekozen locaties.



Groen | bepanting | bodembedekker | overgroei verharding of gras

Norm:

A+



A



B



C



D

Lengte Overgroei:

≤ 0,30 m

≤ 0,30 m

≤ 0,30 m

≤ 0,50 m

≤ 0,50 m

Maximale snoei:

≤ 0,25 m vanaf de rand mag het plantvak naar binnen terug gesnoeid worden.

≤ 0,25 m vanaf de rand mag het plantvak naar binnen terug gesnoeid worden.

≤ 0,25 m vanaf de rand mag het plantvak naar binnen terug gesnoeid worden.

≤ 0,25 m vanaf de rand mag het plantvak naar binnen terug gesnoeid worden.

≤ 0,25 m vanaf de rand mag het plantvak naar binnen terug gesnoeid worden.

Verzamelde resten:

Er mogen geen hopen voorkomen.

Er mogen geen hopen voorkomen.

Er mogen geen hopen voorkomen.

Er mogen geen hopen voorkomen.

Er mogen geen hopen voorkomen.

Meetmethode:

De te beoordelen lengte van de rand is 25 meter. Van oppervlakken met een randlengte kleiner dan 25 meter, wordt de lengte van het meetstrook bepaald door de totale lengte van het betreffende vak. Het keuren geschiedt op een aantal door de opdrachtgever willekeurig gekozen meetlocaties.



Norm:

A+



Bedekking:

≤ 20 %

≤ 40 %

≤ 40 %

≤ 40 %

> 40 %

Lengte:

≤ 0,10 m en niet hoger dan de beplanting.

≤ 0,10 m en niet hoger dan de beplanting.

≤ 0,30 m en niet hoger dan de beplanting.

≤ 0,50 m en niet hoger dan de beplanting.

≤ 0,50 m en niet hoger dan de beplanting.

Zodenvorming:

Er mag geen zodenvorming voorkomen.

Er mag geen zodenvorming voorkomen.

Er mag geen zodenvorming voorkomen.

Er mag geen zodenvorming voorkomen.

Er mag geen zodenvorming voorkomen.

Houtige zaailingen en opschot:

Mogen niet voorkomen.

Mogen niet voorkomen.

Mogen niet voorkomen.

Mogen niet voorkomen.

Mogen niet voorkomen.

Bedekking verspreide resten:

≤ 10 %

≤ 10 %

≤ 25 %

n.v.t.

n.v.t.

Verzamelde resten:

Er mogen geen hopen voorkomen.

Er mogen geen hopen voorkomen.

Er mogen geen hopen voorkomen.

Er mogen geen hopen voorkomen.

Er mogen geen hopen voorkomen.

Meetmethode:

Onkruidbegroeiing in beplantingsvakken wordt gemeten aan de hand van de bedekkingsgraad of de hoogte van het onkruid. De te beoordelen oppervlakte is volgens de RAW-standaard 2005 100 m². Is een meetvak kleiner dan 100 m², dan wordt het als één meetvak beschouwd. Het keuren geschiedt op een aantal door opdrachtgever willekeurig gekozen meetlocaties.



Groen | beplanting | bosplantsoen | onkruid

Norm:

A+



A



B



C



D

Lengte onkruid in rand (eerste 1,5 m)

≤ 0,50 m

≤ 0,50 m

Lengte onkruid in gehele plantvak:

≤ 0,50 m

≤ 0,50 m

≤ 0,50 m

≤ 0,50 m

≤ 0,50 m

≤ 0,50 m

≤ 0,50 m

> 0,50 m

Verzamelde resten:

Er mogen geen hopen voorko-
men.

Er mogen geen hopen voorko-
men.

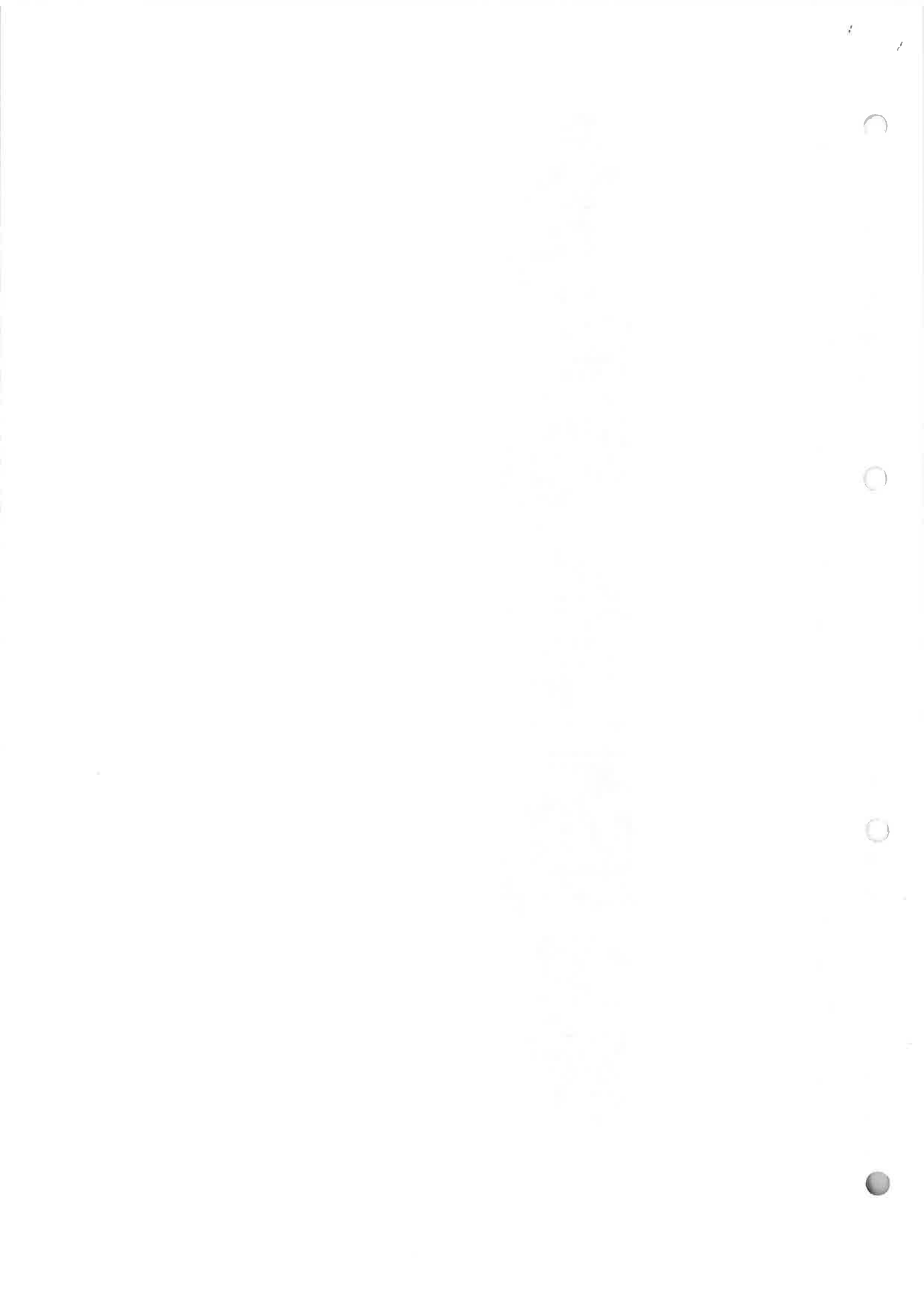
Er mogen geen hopen voorko-
men.

Er mogen geen hopen voorko-
men.

Er mogen geen hopen voorko-
men.

Meetmethode:

Onkruidbegroeiing in bosplantsoen ouder dan 3 jaar wordt gemeten aan de hand van de hoogte van het onkruid. De te beoordelen oppervlakte is volgens de RAW-standaard 2005 100 m². Is een meetvak kleiner dan 100 m², dan wordt het als één meetvak beschouwd. Het keuren geschiedt op een aantal door opdrachtgever willekeurig gekozen meetlocaties.



Groen | beplanting | zwerfafval | grof zwerfafval

Norm:

A+



Grof zwerfafval:

≤ 3 st. per 10 m²

≤ 5 st. per 10 m²

≤ 5 st. per 10 m²

≤ 10 st. per 10 m²

≤ 10 st. per 10 m²

Fijn zwerfafval:

n.v.t.

n.v.t.

n.v.t.

n.v.t.

n.v.t.

Na reiniging:

Gehele oppervlakte is vrij van grof zwerfafval.

Gehele oppervlakte is vrij van grof zwerfafval.

Gehele oppervlakte is vrij van grof zwerfafval.

Gehele oppervlakte is vrij van grof zwerfafval.

Gehele oppervlakte is vrij van grof zwerfafval.

Meetmethode:

De eenheden zwerfafval worden gemeten per oppervlakte-eenheid. De te beoordelen oppervlakte is 10 m². Is een meetvak kleiner dan 10 m², dan wordt het als één meetvak beschouwd. Het keuren geschiedt op een aantal door opdrachtgever willekeurig gekozen meetlocaties.



Groen | beplanting | haag | snoeibeeld geschoren hagen

Norm:

A+



A



B



C



D

Scheut lengte:

≤ 0,70 m

≤ 0,70 m

≤ 0,70 m

≤ 0,70 m

≤ 0,70 m

Scheut lengte januari tot en met oktober:

≤ 2 st. van > 0,30 m per 1 m²

≤ 2 st. van > 0,30 m per 1 m²

≤ 2 st. van > 0,30 m per 1 m²

≤ 2 st. van > 0,50 m per 1 m²

≤ 2 st. van > 0,50 m per 1 m²

Scheut lengte november en december:

≤ 2 st. van > 0,10 m per 1 m²

≤ 2 st. van > 0,10 m per 1 m²

≤ 2 st. van > 0,10 m per 1 m²

≤ 2 st. van > 0,20 m per 1 m²

≤ 2 st. van > 0,20 m per 1 m²

Na snoei:

De haag is terug geknipt tot op het meerjarig hout.

De haag is terug geknipt tot op het meerjarig hout.

De haag is terug geknipt tot op het meerjarig hout.

De haag is terug geknipt tot op het meerjarig hout.

De haag is terug geknipt tot op het meerjarig hout.

Verzamelde resten:

Er mogen geen hopen voorkomen.

Er mogen geen hopen voorkomen.

Er mogen geen hopen voorkomen.

Er mogen geen hopen voorkomen.

Er mogen geen hopen voorkomen.

Meetmethode:

De te beoordelen haaglengte bedraagt 25 m. Hagen met een lengte kleiner dan 25 m. worden als één meetvak beschouwd. De te beoordelen oppervlakte bij blokhagen bedraagt 100 m². Blokhagen met een oppervlakte kleiner dan 100 m² worden als één meetvlak beschouwd. Het keuren geschiedt op een aantal door opdrachtgever willekeurig gekozen meetlocaties.





Een uitgave van gemeente Tilburg

Vormgeving: Team Media

Druk: Verdivas

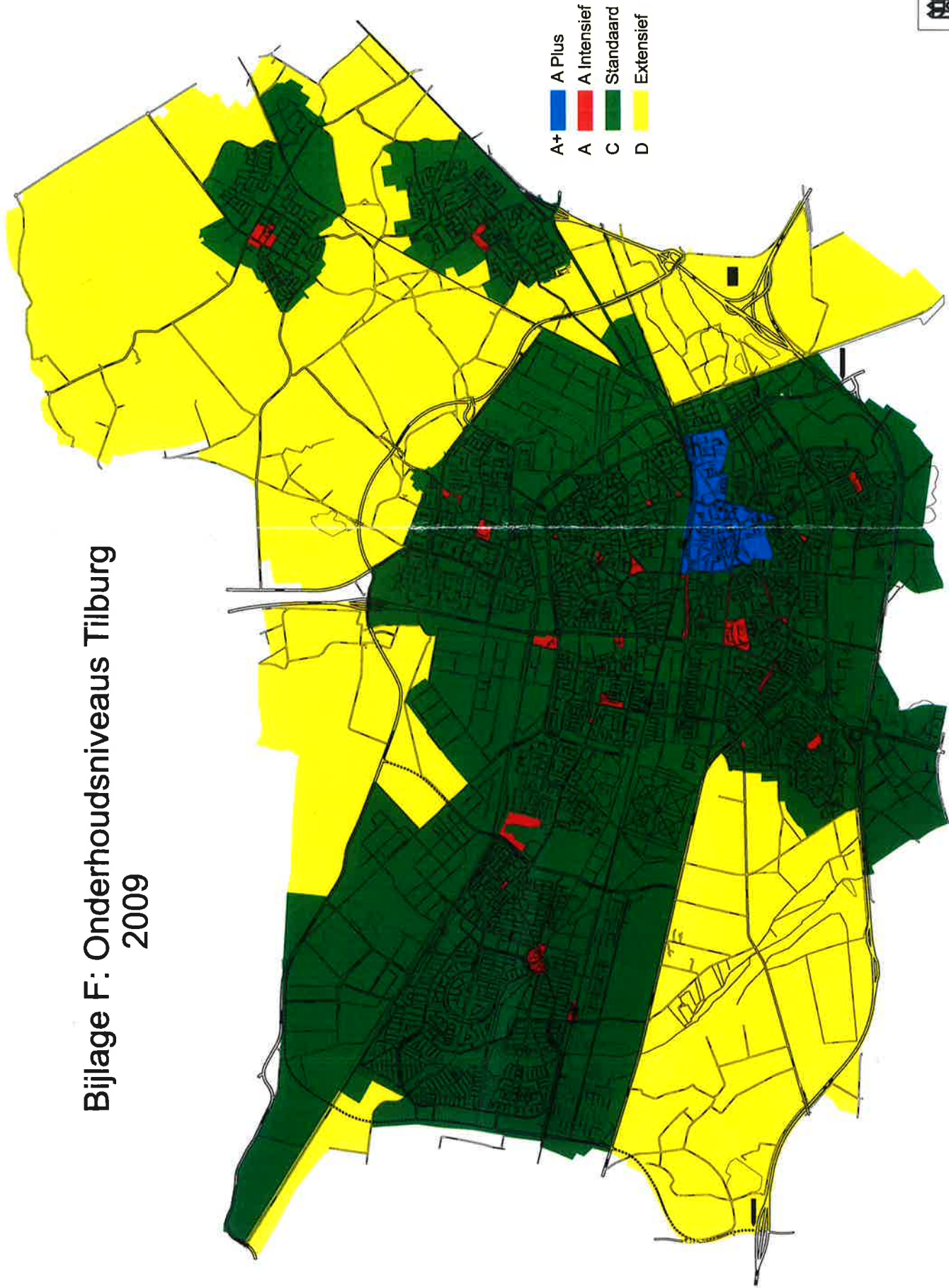
Oplage: 500

september 2008





Bijlage F: Onderhoudsniveaus Tilburg 2009



		Onderhoudsniveaus Tilburg 2009	
Datum: 15-10-2009	Versie: 1.0	Pagina: 1	van 1
Auteur:	Ontwikkelaar:	Projectleider:	Projectoverzichter:

